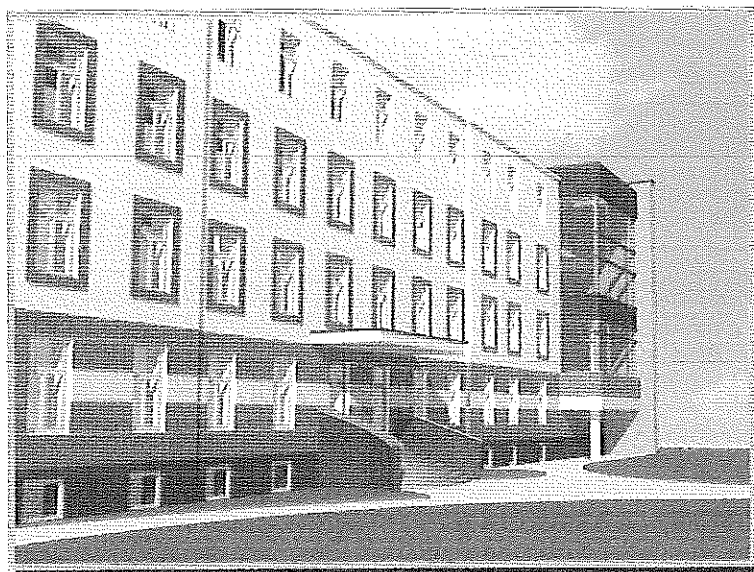


PROJEKT KONCEPCYJNY  
ROZBUDOWY BUDYNKU SZKOŁY

KONCEPCJA BUDYNKU KOTŁOWNI  
WRAZ Z ORANŻERIĄ NA TERENIE ZESPOŁU  
SZKÓŁ TERENÓW ZIELONYCH W RADZYMINIE



Inwestor:  
**POWIAT WOŁOMIŃSKI**

Adres inwestycji:  
**ZESPÓŁ SZKÓŁ TERENÓW ZIELENI  
RADZYMIN**

JEDNOSTKA PROJEKTOWA:

**B.P.U. FORMAT**  
T O M A S Z T U R E K  
UL. H. SIENKIEWICZA 8B 05-120 LEGIONOWO  
tel/fax: 22 784 01 26 tel kom: 602 44 12 47  
[tomasz.turek@biuroformat.pl](mailto:tomasz.turek@biuroformat.pl)  
[www.biuroformat.pl](http://www.biuroformat.pl)

B.P.U. FORMAT Tomasz Turek  
ul. Sienkiewicza 8b  
05-120 Legionowo

602.44.12.47

23.05.2013r.

## ZAWARTOŚĆ OPRACOWANIA

1. Opis techniczny

2. Część graficzna

A-1. Rzut parteru - kotłownia

A-2 Rzut I piętra – sala lekcyjna

A-3 Rzut II piętra – oranżeria poziom dolny

A-4 Rzut III piętra – oranżeria poziom górny

A-5 Przekrój

A-6 Elewacja frontowa

A-7 Wizualizacja budynku

załączniki :

Kopia uprawnień budowlanych

Zaświadczenie o przynależności do Mazowieckiej Okręgowej Izby Architektów RP

## OPIS TECHNICZNY

### 1. Przedmiot opracowania:

Przedmiotem opracowania jest koncepcja rozbudowy budynku szkoły polegająca na dobudowie kotłowni oraz oranżerii w Zespole Szkół Terenów Zieleni w Radzyminie.

### 2. Podstawa opracowania:

Podstawą opracowania dokumentacji jest zlecenie WOK.2601.123.2013 zawarte pomiędzy Starostwem Powiatowym w Wołominie a Biurem Projektowo-Usługowym FORMAT Tomasz Turek.

Dokumentację sporządzono w oparciu o:

- wytyczne programowe Zamawiającego;
- wizję lokalną i udostępnioną inwentaryzację,
- ustalenia dokonane z Inwestorem;

### 3. Ogólny opis zamierzenia Inwestycyjnego

#### ARCHITEKTURA

Koncepcja realizuje zakładany program tj kotłownię wraz z oranżerią.

Rozbudowę zlokalizowano w południowo-wschodnim narożniku istniejącego budynku szkoły. Projektowana część w planie zbliżona do prostokąta o wymiarach w parterze ~ 5x7m i około 7x7m w częściach wyższych. Budynek wpisuje się w niszę pomiędzy istniejącym głównym skrzydłem z częścią wejściową a prostopadłym do niego skrzydłem szkoły. Wysokość budynku zbliżona do istniejącego i wynosi około 15m. Parter przewidziany jest na kotłownię gazową obsługującą cały obiekt. Na I p przewiduje się salę lekcyjną a II i III p dwupoziomą oranżerię.

Bryła budynku o współczesnym charakterze płynnie wiążąca się częścią istniejącą. Elementem dominującym są silne przeszklenia ze szprosami nawiązującymi do układu okien części istniejącej.

Funkcjonalnie budynek jest powiązany ze istniejącym. Wejście do kotłowni z zewnątrz. Do sali zajęć na I p oraz oranżerii wejście przewidziano z korytarza istniejącej szkoły.

## KONSTRUKCJA

Budynek o konstrukcji monolitycznej. Całkowicie oddylatowany od części istniejącej. Posadowiony na poziomie fundamentów istniejącego skrzydła w zależności od panujących warunków gruntowych na ławach i stopach fundamentowych bądź płycie fundamentowej. Główna konstrukcję nośną budynku zapewniającą stateczność budynku stanowi układ żelbetowych słupów wewnętrzne, ściana szczytowa żelbetowa i płyty stropowe monolityczne. Budynek kryty stropodachem płaski.

### Uwagi:

Koncepcja obrazuje formę i funkcję budynku. Szczegółowe rozwiązania mogą odbiegać od przyjętych w opracowaniu. Na etapie projektu budowlanego należy uwzględnić wszelkie obwarowania wynikające z warunków technicznych gestorów mediów, planu miejscowego zagospodarowania przestrzennego oraz sugestie Inwestora wynikające z analizy koncepcji.

